

ANOTACE PROJEKTU

Památník v Letech u Písku zvěčňuje vzpomínku na oběti holocaustu Romů a Sintů v Čechách a připomíná budoucím generacím kruté činy a omyly, k nimž došlo na tomto místě, za války i poté. Cesta paměti vytváří spojení mezi bývalým tzv. Cikánským táborem, stávajícím hřbitovem a novým kulturně-vzdělávacím centrem a vede návštěvníky po symbolické cestě minulostí a současností k nadějnější budoucnosti.



LEGEND

- 01 navržená budova
- 02 vstup do území
- 03 parkoviště v březovém lesíku
- 04 autobusový záliv
- 05 pamětní cesta
- 06 centrální louka
- 07 bývalý tábor + památník
- 08 hřbitov + památník Zdeňka Hůly
- 09 repliky vězeňských domků
- 10 bývalý lom
- 11 vyhlídka ze skládky
- 12 fasáda vepřína
- 13 molo u rybníka
- 14 přírodní stezka
- 15 služební vstup

- bývalý vepřín + tábor
- ■ ■ ■ historické cesty
- ▲ kužel - pohled do minulosti
- lavička
- vrstevnice - návrh
- - - vrstevnice - stav
- ↑ ↑ řezy
- • • inženýrské sítě



UDRŽITELNÝ PŘÍSTUP

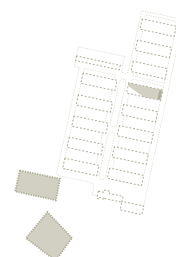
Udržitelný model plánování pamětní krajiny vyžaduje celostní přístup a zahrnuje environmentální, sociálně-kulturní a ekonomická opatření. Je důležité, aby památník splňoval nejen nároky na provoz a fungování místa, ale aby byla zajištěna i jeho udržitelnost do budoucna.

EKONOMICKÁ UDRŽITELNOST

Aby bylo možné vyrovnat náklady spojené s výstavbou a vytvořením pamětní krajiny, vyžaduje design postupnou výstavbu.

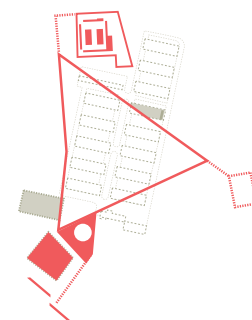
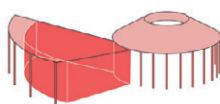
■ ETAPA 1 demolice + terénní úpravy

Materiál z demolice vepřína, znovupoužitý na místě, pomáhá snižovat náklady na likvidaci a přepravu odpadu a také snižuje potřebu nového materiálu.



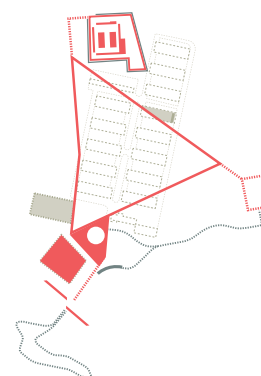
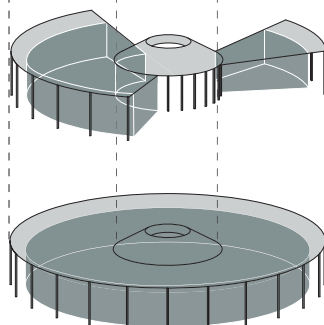
■ ETAPA 2 klíčové části památníku

Stavba části budovy s pouze základními službami, zřízení parkoviště a Cesty paměti



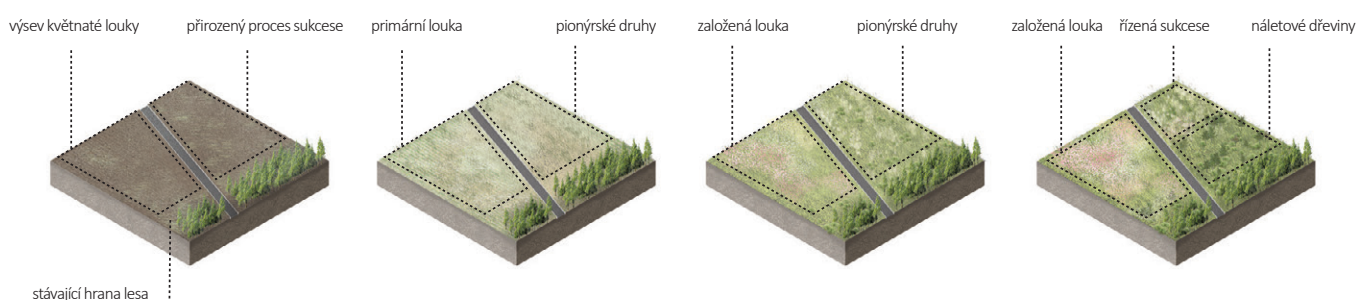
■ DALŠÍ ETAPY navazující části památníku

Flexibilita návrhu umožňuje dokončení budovy v jedné nebo dvou závěrečných etapách. Poslední fází projektu je stavba mola u rybníka, doplnění cest, značení a dalších prvků pro účely výstavy. Mimo řešené území je v budoucnosti možno uvažovat o doplnění infrastruktury v širších vazbách na okolí a propojení s bývalým lomem.



EKOLOGICKÁ UDRŽITELNOST

Proces znovuoželenění pamětní krajiny má dvě podoby. Finálního stavu by mělo být časem dosaženo spíše údržbou než rozsáhlou počáteční výsadbou. Založené extenzivní luční porosty jsou na centrální louce, v bývalém tzv. Cikánském táboře a na hřbitově. Zbytek území je navržen k obnově přirozeným procesem sukcese, kde vznikají nejprve travnaté louky, později křoviny a na části území je potom ponechána k obnově původní hrana lesa.



ROK 1:
TERÉNNÍ ÚPRAVY + SETÍ

ROK 2:
PRIMÁRNÍ STADIUM

ROKY 3-5:
STABILIZACE

ROKY 5-10:
ŘÍZENÁ ÚDRŽBA

SOCIOKULTURNÍ UDRŽITELNOST

Lidé jsou nejdůležitějším aspektem tohoto místa, ať už se jedná o ty, které si pamatujeme, nebo o ty, se kterými chceme sdílet příběh tohoto místa. Návrh se snaží zapojit romské a sintske rodiny a větší komunitu tím, že poskytuje rámec pro pořádání různých společensko-kulturních akcí- např. veřejné setí luk a program komunitní správy.

SLAVNOSTNÍ SETÍ



KOMUNITNÍ SPRÁVA



SEZÓNÍ PASTVA KONÍ



VĚŠENÍ STUH





Cesta paměti

CESTA PAMĚTI

Návštěvníci se pohybují po trojúhelníkové trase, která symbolizuje metaforickou pamětní cestu Romů a Sintů. Každá ze stran trojúhelníku symbolizuje jeden úsek v čase- minulost, současnost a budoucnost. První úsek cesty směřuje na sever od budovy a sleduje podobnou trasu jakou vězni vstupovali do tzv. Cikánského tábora. V tomto úseku stezka mírně klesá a vyvolává tak pocit ztísněnosti, připodobňující úzkost, jakou kdysi cítili příchozí vězni. Na cestě k lesu a dnešnímu hřbitovu stezka postupně stoupá a zanechává tak hrůzy tábora v minulosti. Poslední část směřuje ven do otevřené krajiny a rámuje otevřený horizont symbolizující jasnější budoucnost. Do nízkých betonových zdí lemujících symbolickou trasu jsou otištěna jména bývalých vězňů. Jejich odkaz tak zůstává otištěn nejen do minulosti a současnosti, ale také do budoucnosti.



štit vepřina s terasou

BÝVALÝ TÁBOR

Hranice bývalého tábora jsou vymezeny nízkou kamennou zdí. Uvnitř se nachází záhony lučních květů, které značí půdorysnou stopu bývalých baráků. Po památníku je možné se procházet po mlatových stezkách. Pozůstatky tábora zůstávají nedotčeny pod zemí.



původní takzvaný Cikánský tábor

HŘBITOV OBĚTÍ TÁBORA

Cesta paměti vede návštěvníky k uzavřené mýtině v lese, kde se nachází místo pohřbení vězňů. Hřbitovní louka je zdobena květinami. Ty mají jednak pietní význam, zároveň ale také brání šlapání nad místy dosud neznámých hrobů. Stávající pomník zůstává zachován, ale amfiteátr bude v budoucnu odstraněn a stávající parkoviště je zmenšeno a omezeno na potřeby údržby.



hřbitov obětí tábora



pohled na vyhlídku



pohled od rybníka na budovu a březový háj parkoviště

VENKOVNÍ VÝSTAVY

PAMĚTNÍ ZEĎ

Cesta paměti je po celé délce rámována dvěma nízkými betonovými zídkami. Do ní jsou vyryta jména dnes známých obětí a je zde vyhrazen prostor pro ta, která ještě nebyla objevena. Pomocí šablony je možné nápisy pískováním vyrýt přímo na místě. Zídka má zešikmenou stěnu a horní římsu, kam je možné polokládat věnce, zapálit svíčku nebo zasadit malé květy po okraji louky.



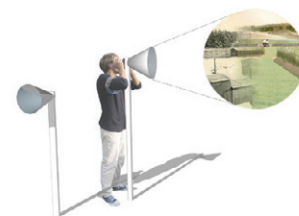
OTISKY PŘÍBĚHŮ

Na všech třech úsecích pamětní trasy jsou v povrchu cesty umístěny betonové dlaždice s citáty. Ty pomáhají vyprávět příběh tohoto místa a jeho obětí v odrazech minulých, současných i budoucích dob.



POHLED DO MINULOSTI

Pro podpoření spojení mezi minulostí a současností odhaluje řada kuželů pohledy, které již neexistují. Na různých místech památníku rámuje kužely stávající pohledy a přes poloprůhlednou folii je doplňují o historický kontext a scény z minulosti.

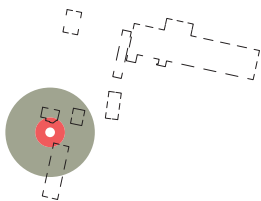


PŘÍPOMÍNKA POVÁLEČNÉHO OBDOBÍ

Přestože velmi kontroverzní a urážlivý vůči paměti místa, zůstává vepřín důležitou součástí historie tábora. Je symbolický pro systematické kulturní vysídlování Romů a Sintů v poválečném období. Jediný štít budovy vepřína s novou terasou zůstávají jako připomínka doby a odráží poslední kapitolu v historii místa.



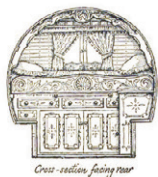
ARCHITEKTURA



UMÍSTĚNÍ OBJEKTU

Navrhovanou budovu je vhodné umístit v blízkosti stávajících servisních budov z několika klíčových důvodů:

1. oddělení od vnějších cest památníku za účelem klidu a soukromí
2. snadné napojení na stávající infrastrukturu
3. umístění v zastavitelném a udržitelném území
4. umístění poblíž hlavní cesty s veškerými službami



Crua - radice, říčný roar



TVAROVÁNÍ & VZOR

Hmota navrhované budovy je výhodná nejen díky své flexibilitě, ale také se jedná o vícesměrný objekt spojený s okolní krajinou. Kruhový tvar s radiálními osami upomíná na romskou čákr, či kolo kočovného vozu.

Inspiraací nám byla také široká škála tradičních ornamentů, textilních dekorací a estetika dřevěných povozů, jimiž se Romská s Sintska kultura vyznačuje. V rámci procesu navrhování bylo cílem pracovat se členy komunity. Například každá okenice může mít jedinečný ornament různých významů. Dlažba připomíná šálu se vzorem rybí kosti, na níž se budova objevuje jako zjednodušený květ.

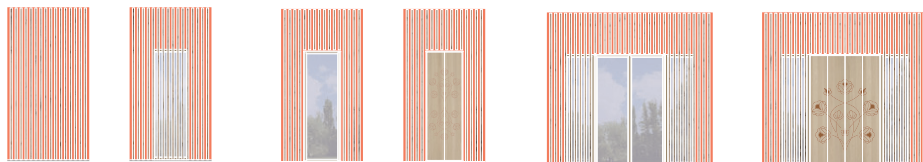
V rámci fasády pracujeme se symbolickým rudým odstínem.

DETAIL OKENICE



KONCEPT FASÁDY

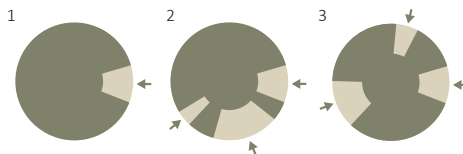
Základ skládané fasády tvoří nátěr v červeném odstínu a přesazené modřínové latě. Probíhají kolem celého objektu a jsou vynechány pouze u otevíravých částí. Ty jsou zapracovány ve vlastním rámu a jsou zvýrazněny / zabezpečeny křídly vyřezávané / malované okenice.



FLEXIBILITA



veřejnost / služby
Ize snadno upravit, aby vyhovovaly fázím výstavby objektu



možnost násobných vstupů

jednotlivé části budovy jsou nezávisle přístupné z exteriéru
toalety (1)
sklad nářadí + toalety + foyer (2)
servisní vstup, toalety, sklad pro venkovní výuku (3)

MATERIÁLY

Konstrukce objektu je navržena jako lehká dřevěná konstrukce, rámový systém "two by four". Zastřešení ochozu je neseno příznanými dřevěnými sloupky uloženými na obvodové nosné stěně. Vidíme tak subtilní límeček zápraží a masivní skladba pro extenzivní zeleň je tak opticky skryta za hlavní fasádou objektu.

Použité materiály a přístupy jsou přírodě blízkého charakteru. Dřevo, kámen, cihla, extenzivní vegetace na střeše.

EXTERIÉR OBJEKTU



FLEXIBILITA



1. konference
8 židlí a 12 stolů
ve skladu (7)



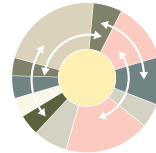
2. workshop
0 židlí a 0 stolů
ve skladu (7)



3. konference
32 židlí a 0 stolů
ve skladu (7)



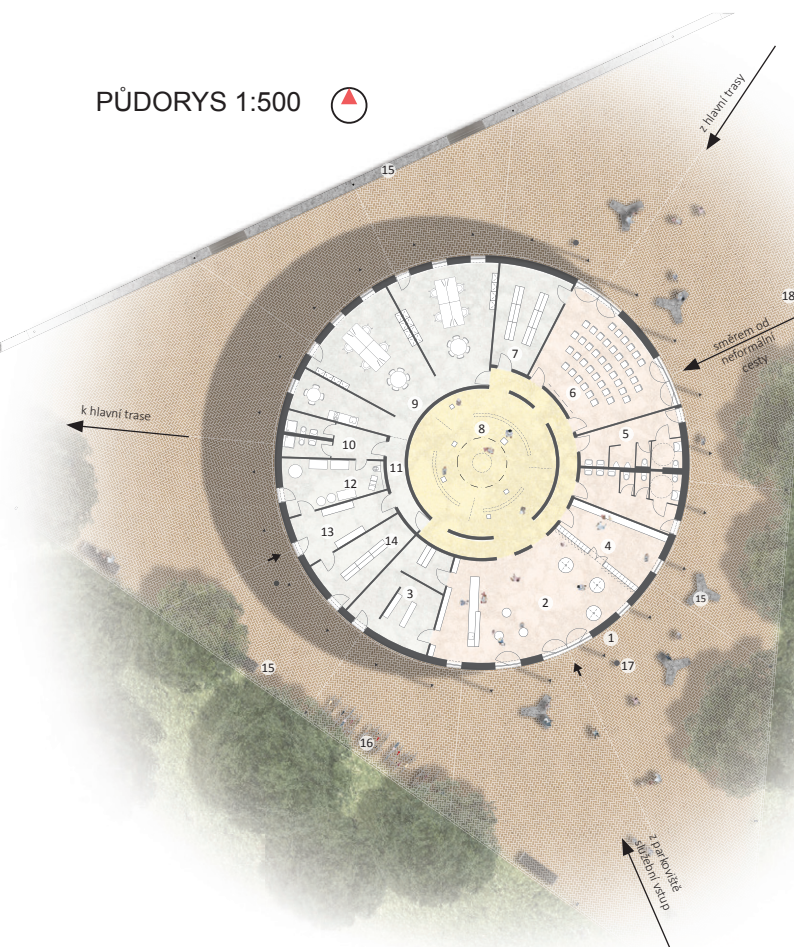
4. rozšířená expozice
48 židlí a 12 stolů
ve skladu (7)



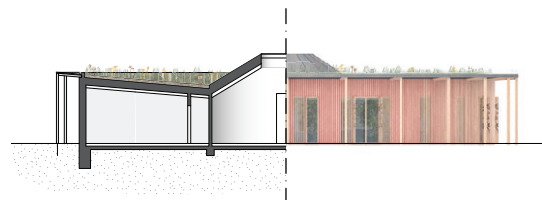
otevřený koncept

koncepční rozvržení budovy se může v dalších fázích projektu snadno přizpůsobit budoucím programovým změnám a užívání

PŮDORYS 1:500



ŘEZ A POHLED 1:500

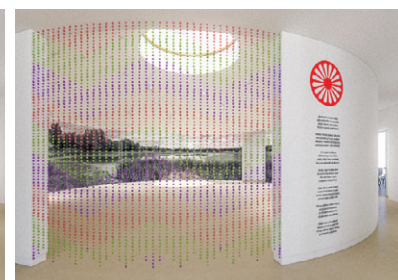
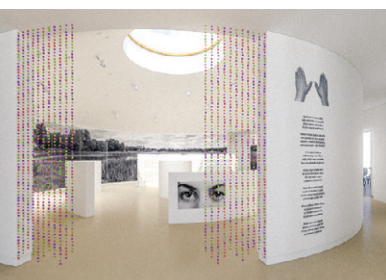


1	zastřešená oblast kolem objektu	136 m ²
2	vstupní foyer / uzamykatelné skříňky kavárna / dárkový obchod	76 m ²
3	oddělené sklady kavárna / dárkový obchod	30 m ²
4	uzamykatelná šatna pro skupiny	22 m ²
5	veřejné toalety	40 m ²
6	flexibilní výuková místnost	53 m ²
7	sklad výukových pomůcek + sklad nábytku (stohovatelné židle a stoly)	25 m ²
8	flexibilní centrální expoziční prostor	103 m ²
9	kanceláře zaměstnanců / kuchyňka	101 m ²
10	zázemí pro zaměstnance	15 m ²
11	servisní komunikace	8 m ²
12	technická / úklidová místnost	20 m ²
13	servisní vstup	16 m ²
14	sklad nářadí	18 m ²
15	židka / lavičky	
16	stojany na kola	
17	kontejnery na odpad	
18	osvětlení	

1576 m² vydlážděná část, 588 m² objekt (až k vnější zdi),
celková užitná plocha 527 m²



Centrální prostor umožňuje různé přístupy k výstavám. Společným motivem scén je denní osvětlení přicházející symbolicky shůry. Z kónusu střechy je prostor nasvětlen systémovým osvětlením.



ODBORNÝ ODHAD CENY

ETAPA 1 :

ODBORNÝ ODHAD CENY - 1. ETAPY REALIZACE					
		jednotka	počet jednotek	jednotková cena	cena celkem
nové stavební objekty					
Budova návštěvnického centra					
	obestavěný prostor	m3	495	7,000 Kč	3,465,000 Kč
	vybavení (bez vlastních expozic)	soubor	1	350,000 Kč	350,000 Kč
terénní a vegetační úpravy					
	vegetace - louka	m2	33000	50 Kč	1,650,000 Kč
	nově vysazené stromy	kus	55	15,000 Kč	825,000 Kč
infrastruktura					
	cestní síť nový asfalt	m2	450	1,500 Kč	675,000 Kč
	parkoviště (opětovně použitý materiál)	m2	3300	1,000 Kč	3,300,000 Kč
	vydlážděná plocha kolem budovy	m2	1477	1,500 Kč	2,215,500 Kč
	inženýrské sítě	bm	210	3,500 Kč	735,000 Kč
	vstupní cesta - mlát	m2	1300	800 Kč	1,040,000 Kč
	autobusové parkoviště	m2	485	2,000 Kč	970,000 Kč
hřbitov obětí tábora					
	luční rostliny	m2	900	200 Kč	180,000 Kč
	mlatové cesty	m3	356	800 Kč	284,800 Kč
	lavičky	kus	8	15,000 Kč	120,000 Kč
připomenutí tzv. cikánského tábora					
	mlatové cesty	m2	1385	800 Kč	1,108,000 Kč
	luční rostliny	m2	1800	200 Kč	360,000 Kč
	lavičky	kus	10	15,000 Kč	150,000 Kč
areál vepřína					
	práce s pozůstatky vepřína	soubor	1	350,000 Kč	350,000 Kč
	umělecká díla, intervence (info galerie)	soubor	1	200,000 Kč	200,000 Kč
	mlatová terasa	m2	600	800 Kč	480,000 Kč
	lavičky	kus	5	15,000 Kč	75,000 Kč
další výše nespecifikované					
	cesta paměti - vydláždění divokou, drčenou, černou žulou	m2	2529	1,200 Kč	3,034,800 Kč
	cesta paměti - betonové pamětní zídky (35*40)	m	1800	2,000 Kč	3,600,000 Kč
	cesta paměti - vyrytí jmen do zídky a citáty do dlaždic.	soubor	1	200,000 Kč	200,000 Kč
	intervence - pohled do minulosti - kužely	kus	6	40,000 Kč	240,000 Kč
	stojany na kola	kus	8	4,000 Kč	32,000 Kč
	odpadkové koše	kus	10	8,000 Kč	80,000 Kč

* všechny ceny jsou uvedeny bez DPH

CELKEM 25,720,100 Kč

DALŠÍ ETAPY

ODBORNÝ ODHAD CENY DALŠÍ ETAPY REALIZACE					
		jednotka	počet jednotek	jednotková cena	cena celkem
nové stavební objekty					
Budova návštěvnického centra					
	obestavěný prostor	m3	2160	7,000 Kč	15,120,000 Kč
	vybavení (bez vlastních expozic)	soubor			2,250,000 Kč
terénní a vegetační úpravy					
	pomocné cesty	m2	526	800 Kč	420,800 Kč
	promenáda	m2	110	1,200 Kč	132,000 Kč
připomenutí tzv. cikánského tábora					
	betonové zídky	m	355	2,000 Kč	710,000 Kč
	kamenný obklad	m2	355	1,000 Kč	355,000 Kč
další výše nespecifikované					
	informační systém - širší propojení	soubor	1	150,000 Kč	150,000 Kč

* všechny ceny jsou uvedeny bez DPH

CELKEM 19,137,800 Kč

OTÁZKY

1) *Ve svých návrzích máte možnost předložit návrh postupné realizace tak, aby byl dodržen limit investičních nákladů na 1. etapu výstavby památníku. Řešení památníku je úzce spjato s řešením navazující krajiny, s návrhem krajiny nové. Z těchto důvodů se bude návrh výrazně měnit v čase. Jak bude území vypadat po realizaci 1 etapy – po otevření památníku? Jak bude návrh vypadat po 10 a po 20 letech?*

2) *Projekt památníku bude koordinován s projektem expozic. Jaká je vaše představa o spolupráci s týmem, který bude tvořit expozice památníku? Do jaké míry bude podle Vás možné návrh na základě této spolupráce pozměnit?*

3) *V kterých částech vámi předloženého řešení území, by měla být prezentována jednotlivá témata památníku obsažená v podkladech zadání soutěže?*

4) *Při práci na projektu území (ve fázi projektové přípravy i realizace) bude ze strany zadavatele požadována intenzivní komunikace a úzká spolupráce se zástupci pozůstalých. Jak si představujete spolupráci s pozůstalými? Kde vidíte největší prostor pro spolupráci s nimi? Které konkrétní prvky, architektonické detaily byste už nyní rádi s pozůstalými konzultovali?*

5) *Jaká je, s ohledem na vámi předložený návrh, Vaše představa o průběhu každoročních pietních aktů v území?*

ODPOVĚDI

1) Základním principem návrhu je dlouhodobě pracovat s územím a architekturou udržitelným způsobem. Minimalistický přístup usiluje o vytvoření rozmanitých příležitostí pro realizaci dlouhodobé vize pamětní krajiny. Po nulté fázi vytvoří první fáze projektu, která zároveň tvoří největší část investice, plně funkční program pro daný prostor. To zahrnuje výstavbu části budovy se základními službami, parkoviště a pamětní stezku propojující klíčová místa. Stezka samotná je památníkem obětí uvězněných v tzv. Cikánském táboře. Zároveň jsou ve vybraných oblastech založeny květnaté louky např. na území bývalého tábora a hřbitova. Dle finančních prostředků, mohou být postupně doplňovány další části návrhu. Časem bude rozšířena síť cest, doplněny vzdělávací a umělecké objekty v území a dostavěny další části budovy. Po úspěšném založení začíná fungovat centrální louka, a to jak vizuálně, tak v biologické rozmanitosti. Začíná přirozená revegetace narušené krajiny a pomocí řízené sukcese se postupně obnovuje původní hranice lesa.

2) Koncept památníku je postaven na práci s významy místa v dobách minulých, současných a budoucích. Prostor pro spolupráci s týmem pro tvorbu expozice a zástupci pozůstalých je např. ve výběru vhodných citací a příběhů ze současných a předchozích období. Aspekty architektonické výzdoby a obsah výstav také nabízí možnost spolupráce s místními obyvateli a odborníky. Díky znalostem a propojení týmu nabízí proces tvorby finálního návrhu prostor jak pro individualitu tak i spolupráci.

3) Cesta paměti a na ní umístěné objekty pracují s konkrétními odkazy na historii tábora v Letech. Koncept trojúhelníkové Cesty paměti je postaven na metaforické práci s významy místa v dobách minulých, současných a budoucích. Každá ze stran Cesty paměti symbolizuje jeden úsek v čase. Do nízkých betonových zdí lemujících symbolickou trasu jsou otištěna jména bývalých vězňů a po celé délce cesty jsou rozmístěny betonové dlaždice s citáty z různých období. Samotné území tábora a hřbitov jsou koncipovány jako místa k tichému zamyšlení a uctění památky obětí tábora. Historické fotografie z tábora v Letech jsou prezentovány pomocí kuželů, které nabízejí v konkrétních místech pohled do minulosti. Část materiálů zaměřených obecně na příběh Romů a Sintů od první republiky do konce 2. světové války je prezentována ve výstavních prostorech nové budovy kulturně-vzdělávacího centra.

4) Jak je uvedeno v odpovědi na druhou otázku, příspěvky od pozůstalých by pomohly vyprávět příběhy, které by měly být odkazem pro budoucí generace. Komunikace budoucí vize, která správně reprezentuje místo, lidi a kulturní dědictví, vyžaduje zapojení týmu tvořícího expozice a diskusi s veřejností a pozůstalými. Kromě výběru vhodných citátů a příběhů pro Pamětní cestu budou pozůstalí zapojeni do plánování konkrétní podoby každoročních pietních akcí.

5) V rámci udržitelného přístupu zahrnuje návrh konání veřejných událostí v průběhu času. Zapojení místních obyvatel a pozůstalých nabízí počáteční slavnostní setí a následný program komunitní správy vyzývá k neustálé interakci mezi lidmi a místem. Kromě komunitních událostí jsou důležitou součástí místa pietní akce. Symbolické akty jako např. věšení stuh na stromy nebo každoroční pastva koní z okolních farem jsou odkazem na památku Romů a Sintů. Další podoba pietních akcí by měla být konzultována s pozůstalými. pozůstalýmivivors.