

LETY U PÍSKU. PAMÁTNÍK HOLOKAUSTU ROMŮ A SINTŮ V ČECHÁCH



A - Stručnou anotaci návrhu v rozsahu cca do 500 znaků včetně mezer:

Jizva prořezává zem: fyzická manifestace traumy a zakopané historie Romů a Sintů. Za kulturním centrem, jizva vede návštěvníky od rybníka Lipeš přes strata historie ke stěnám tábora, kde se vykopává a vchází. Stejně jako smrt hrozila pro mnohé zadržené v táboře během holocaustu, směr k pohřbu je jedinou cestou vpřed pro ty, kteří navštíví tábor. Fragmenty paměti v lese vedou návštěvníky na pohřebiště.

B - Podrobný popis návrhu a jeho jednotlivých aspektů, částí, základních principů materiálového a konstrukčního řešení v rozsahu cca do 5000 znaků včetně mezer:

Jizva je po celé délce místa fyzickým projevem pohřbeného příběhu, příběhu Romů a Sintů. Konstantní, neochvějná a nepřerušovaná slouží aby se země a její lidé stali svědky traumy.

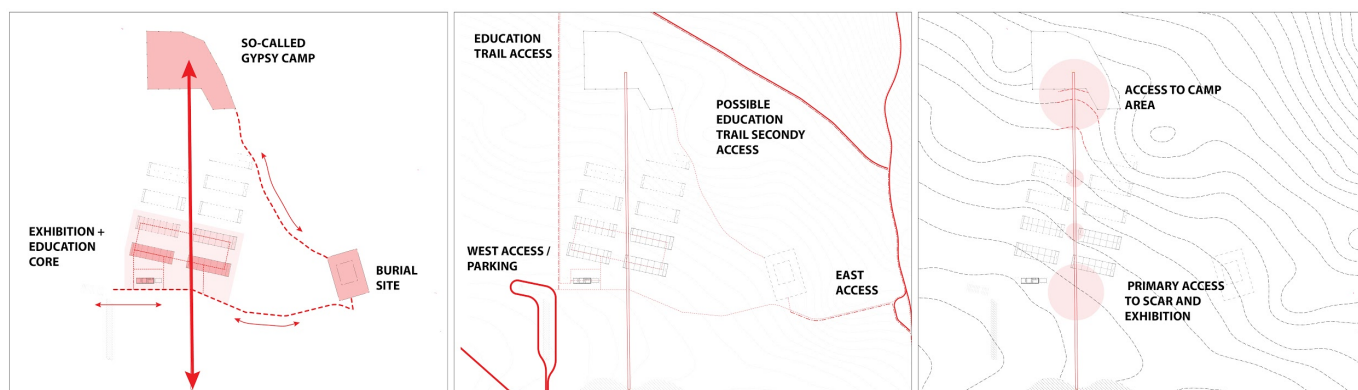
Konečný návrh lokality nemůže být plně definován bez přínosu pozůstalých, jejich rodin a romských a sintských komunit. My navrhujeme vytvořit procesi. Z návštěvnického centra vede jizva návštěvníky z vod Lipeše na sever přes vepřín do rekonstruovaných betonových zdí tzv. Cikánského tábora, ze kterého se návštěvníci vynoří do lesa a do pohřebiště. Tato procese má být pohlcující, velebná a informativní. Návštěvníci by měli začít rozumět složitou minulost lokality. Je to zážitek, kdy se vrstvy historie protínají se současnými podmínkami pro ilustraci příběhu Romů a Sintů v Čechách.

Tento památník se může stát také vchodem k příběhu Romů a Sintů v širším regionu. Stezky znovu spojí kritická historická místa s památníkem: lom, farní hřbitov v Mirovicích a nádraží. Značky na stezkách a nové lavičky budou mít stejnou materialitu jako památník.

Po jizvě se odehrává příběh lokality a historie Romů a Sintů. Jizva vezme návštěvníky skrz příběhy, artefakty, prázdné prostory, úzké cesty, lesy a památníky. Přicházíte li na lokality z parkoviště na západě, nebo stezkami z Let či sousedních měst, prvky památníku tvoří sekvenci kterou lze prohlížet v mnoha různých stran. Příběh lokality může začít v návštěvnickém centru, kde jsou poskytovány úvodní materiály. Návštěvnické centrum je výchozím bodem nebo místem pohodlí a centrem všech výstavních budov na lokalitě.

V bývalých budov vepřína je umístěna výstava ilustrující historii Romů a Sintů před, během, a po Druhé světové válce. Fragmenty budov vepřína reprezentují část minulosti: konkrétně pokus zakrýt a ignorovat zvěrstva, která se tady stála. Bourání budov vepřína by účinně vymazalo důležitý aspekt místa a příběhu: že tak dlouho po válce byl příběh této země ignorován a skrytý. Celkově tyto

prostory poskytují 2059 m² venkovních vystoupení a výstavních prostor a 2000 m² uzavřených výstavních prostor s kontrolovanou teplotou. Tyto nově přemístěné prostory by také měli být platformou pro současnou kulturu Romů a Sintů. Měly by to být bezpečné prostory odolnosti, kde může kultura Romů a Sintů prospívat prostřednictvím kulturního a uměleckého vyjádření, instalací, představení a přednášek. V první fázi výstavby předpokládáme využití jedné budovy veprina, která bude obsahovat všechny exponáty. Tyto exponáty mohly být během druhé fáze rozděleny do dvou budov.

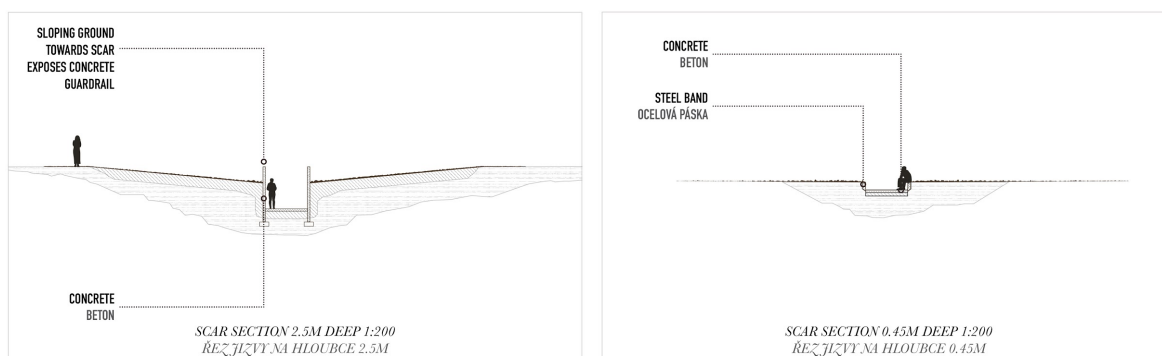


1 - Circuit loop connecting the site

2 - Access to site

3 - Minor topographical changes

Jak se člověk pohybuje po jizvě, prasečí farmy se dekonstruuje a ustoupí vzkříšeným stěnám tábora. Jizva, 0,4 m hluboký fyzický řez v zemi, se prohlubuje až do 2,5 m u zdi tábora, což umožňuje návštěvníkům projít bariérou, která kdysi byla vězením. Země se svažuje směrem k jizvě a podle potřeby vytváří vstupní body. Jizva propouští návštěvníky do tábora, kde je vítá pouze prázdnota. Zříceniny budov tábora by měly být udržovány uvnitř zdi. Nicméně toto místo je zamýšleno jako prázdnota pro kontemplaci. Jizva je vyrobena z betonu s tenkou vrstvou zvětralé oceli, která časem mění patinu betonu.



Jediný úzký řez ve stěnách tábora směřuje k pohřebišti. Tato cesta lesem je přímým spojením s prázdnotou uvnitř tábora. To by měl být okamžik k zamyšlení pro návštěvníky, kteří se chtěli v tichosti odvézt na pohřebišť. Podél této cesty by znaky a lavice měli vyprávět příběh obětí a vytvořit jejich osobní portrét, který vyvrcholí příjezdem na pohřebišť. Když návštěvníci napustí pohřebišť, mohou procházet krajinou a uvažovat o své návštěvě, když se vracejí do návštěvníckého centra. Severně od návštěvníckého centra je třeba vyprávět probíhající příběh Romů a Sintů. Kulturní komplex by tam návštěvníky vzdělával o situaci po návratu přeživších Romů, včetně pronásledování v socialistické republice, zatemňování historie tábora a o současné kultuře Romů a Sintů v Česku.



Ať už je to začátek průvodu nebo konec, rybník Lipeš leží v průsečíku s jizvou. Fyzický projev bolesti zmizí do břehů rybníka.

C - popis dokladující principy udržitelnosti areálu, včetně údržby areálu a péče o navazující krajinu, hospodaření s vodou, nakládání s odpadem atd. s ohledem na minimalizaci veškerých provozních nákladů a dopadů na životní prostředí v rozsahu cca do 2000 znaků včetně mezer:

Kolem komemorativních prostorů by byla krajina založená na nízké údržbě, zlepšování ekosystémů a úctě k historii místa. Podle distribuce lesních systémů v České republice se jako endemický typ lesa v lokalitě považují hercynské dubové hrabové lesy. Tento lesní profil by určil vegetativní výraz lokality. Záměrem navrhované vegetační strategie je podpora převládajícího typu lesa zavedením chybějících nebo nedostatečně zastoupených bylin a dřevin, které jsou nedílnou součástí dynamiky rozvoje lesního porostu. Tato strategie by vyžadovala minimální údržbu.

Naším cílem je zvýšit množství propustných povrchů na lokalitě, pomocí propustné dlažby a osázených povrchů (dlažební kostky dlaždic i odolné a strukturně zdravé geocells) na celé lokalitě, včetně parkoviště. Výjimkou je jizva která by byla betonová. Cílem strategie budov je snížit uhlíkovou stopu opakovaným použitím stávajících struktur a minimalizováním nové výstavby na lokalitě. Místo odstranění celého vepřína, a vymazání jeho paměti jako nedílné součásti traumatické historie místa, navrhujeme opakované použití několik stávajících struktur. S minimálním vyplněním štěrkem a půdou, a vnitřním vybavením a izolací stávající struktury mohou pomoci vyprávět příběh o lokalitě a minimalizovat novou výstavbu. Novou strukturou je návštěvnické centrum. Tuto budovu lze postavit podle standardů pasivního domu a elektrické net-zero. Použití vysoce účinných tepelných čerpadel se vzduchovým zdrojem a hydronického vytápění by bylo kompenzováno použitím nízkoprofilových solárních panelů umístěných uvnitř ploché střechy budovy.



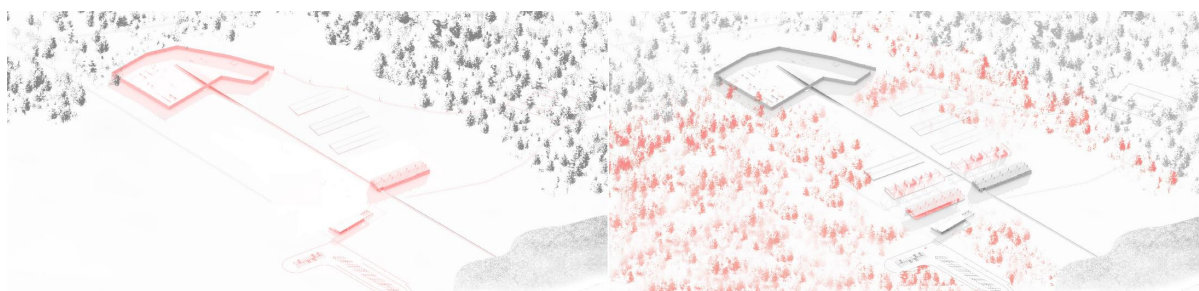
D - Odborný odhad investičních nákladů:

ODBORNÝ ODHAD CENY 1. ETAPY REALIZACE						
			jednotka	počet jednotek	jednotková cena	cena celkem
Terénní a vegetační úpravy						
	Jizva					
		Terénní úpravy do hloubky .45 m	M2	693	45 Kč	31,185 Kč
		Betonová podlaha do hloubky .45m	M2	693	2,500 Kč	1,732,500 Kč
		Opěrné zdi do hloubky .45m	M	62	3,900 Kč	241,800 Kč
		Terénní úpravy do hloubky 2.5 m	M2	243	60 Kč	14,580 Kč
		Betonová podlaha do hloubky 2.5m	M2	243	2,500 Kč	607,500 Kč
		Opěrné zdi do hloubky 2.5m	M	90	3,900 Kč	351,000 Kč
	Les					
		Lesní hospodářství k pohřebišti	M2	378	1,140 Kč	430,920 Kč
Infrastruktura						
	Parkoviště					
		Terénní úpravy	M2	5042	25 Kč	126,050 Kč
		Obrubník	M	500	1,073 Kč	536,500 Kč
		Dlažba	M2	742	1,142 Kč	847,364 Kč
		Štěrka	M2	4200	420 Kč	1,764,000 Kč
	Parkoviště návštěvnického centra					
		Dlažba	M2	700	1,342 Kč	939,400 Kč
		Terénní úpravy k jizve	M2	450	25 Kč	11,250 Kč
		Štěrka	M2	1000	450 Kč	450,000 Kč
	Hlavní označení			1	18,420 Kč	18,420 Kč
	Venkovní nábytek			16	10,300 Kč	164,800 Kč
	Označení			22	8,052 Kč	177,144 Kč
	Osvětlení			25	13,052 Kč	326,300 Kč
Hřbitov obětí tábora						
	Hřbitov					
		Terénní úpravy	M2	25	45 Kč	1,125 Kč
		Beton	M3	45	3,220 Kč	144,900 Kč
		Brány a vchody		2	30,000 Kč	60,000 Kč
	Rozpočet na rozvoj hřbitova s romskou a sintsou komunitou		total	1	536,809 Kč	536,809 Kč
Připomenutí tzv. cikánského tábora						
	Rekonstrukce tábora					
		Betonové zdi	M	402	3,220 Kč	1,294,440 Kč
		Terénní úpravy	M2	7903	25 Kč	197,575 Kč
		Štěrka	M2	7903	450 Kč	3,556,350 Kč
Areál vepřína - dekonstrukce a stabilizace						
	Budovy vepřína					
		D3		2	128,404 Kč	256,808 Kč
		D4		4	67,101 Kč	268,404 Kč
		Další výplň	M2	1000	200 Kč	200,000 Kč
Budovy						
	Nové návštěvnické centrum					
		Obestavěný prostor	M3	760	7,100 Kč	5,396,000 Kč
		Vybavení (bez vlastních expozic)		1	302,594 Kč	302,594 Kč
	First Exhibition Pig Farm Restructuring and Outfitting					
		D2 (hlavní výstavní sál)		1	3,220,240 Kč	3,220,240 Kč
	další objekty					
		Převis a výstavní stěny	M3	300	1,060 Kč	318,000 Kč
Další výše nespecifikované						
				1	1,500,000 Kč	1,500,000 Kč
					součet	26,023,958 Kč
					součet + DPH	31,488,989 Kč

ODBORNÝ ODHAD CENY DALŠÍ ETAPY REALIZACE						
		jednotka	počet jednotek	jednotková cena	cena celkem	
Terénní a vegetační úpravy						
	Krajina a zalesňování					
	Výsev	M2	42673	80 Kč	3,413,840 Kč	
	Ornamentální stromy u návštěvnického centra		12	10,736 Kč	128,832 Kč	
Areál vepřína						
	Budovy vepřína					
	D1 (Druhý výstavní a kulturní prostor)		1	2,147,239 Kč	2,147,239 Kč	
	Vylepšení návštěvnických a výstavních prostor		1	372,000 Kč	372,000 Kč	
	D3	Unit	2	228,404 Kč	456,808 Kč	
	D4 Další výplň	M3	1650	200 Kč	330,000 Kč	
	Další výplň	M2	4160	300 Kč	1,248,000 Kč	
	Rozšíření náměstí na jih od D1					
	Dlažba u D1	M2	2000	1,342 Kč	2,684,000 Kč	
Infrastruktura						
	Vylepšení parkoviště					
	Dlažba v parkovišti	M2	1500	1,242 Kč	1,863,000 Kč	
	Místní a regionální nábytek					
	32 10,300 Kč 329,600 Kč					
	Místní a regionální označení					
	42 8,052 Kč 338,184 Kč					
	Místní a regionální osvětlení					
	42 14,052 Kč 590,184 Kč					
	TOTAL					
	13,901,687 Kč					
	TOTAL + VAT					
	16,821,041 Kč					

E - Odpovědi na otázky specifikované porotou ve výzvě k účasti v druhém kole soutěže:

Ve svých návrzích máte možnost předložit návrh postupné realizace tak, aby byl dodržen limit investičních nákladů na 1. etapu výstavby památníku. Řešení památníku je úzce spjato s řešením navazující krajiny, s návrhem krajiny nové. Z těchto důvodů se bude návrh výrazně měnit v čase. Jak bude území vypadat po realizaci 1 etapy – po otevření památníku? Jak bude návrh vypadat po 10 a po 20 letech?

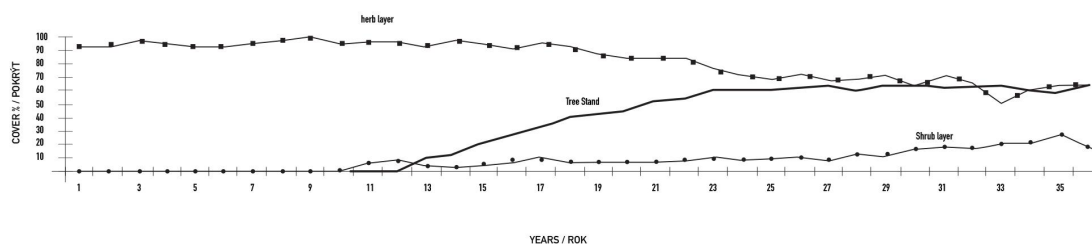
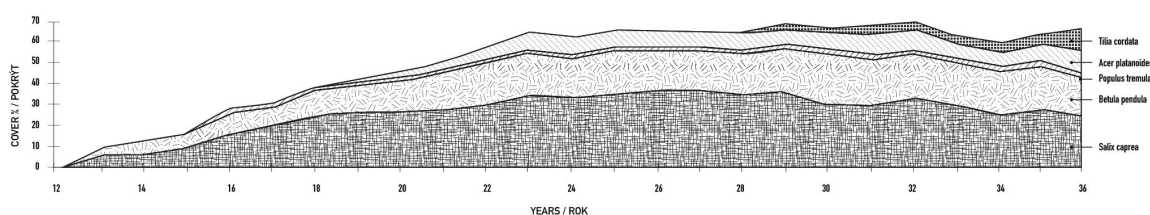


FÁZE PLÁNOVÁNÍ A PLÁNY VÝVOJE LOKALI

Architektura: V první fázi je možné postavit malé návštěvnické centrum, které bude vystavovat základní množství informací, a poskytnout tak čas na dodatečné vybavení první budovy vepřína. Ta by byla domovem složené výstavy o třech tématech. Po dokončení této výstavní budovy umístěné podél jizvy předpokládáme ve druhé fázi rekonstrukci další farmy, severně od návštěvnického centra, aby se vytvořila budova živého dědictví. Exponáty související s životem a kulturou Romů a Sintů po druhé světové válce pak mohly být přemístěny do této budovy.

Kvůli časové a nákladové efektivitě by se v první fázi prováděly strukturální změny v budovách vepřína. Stabilizovaly by se jejich struktury, podle potřeby by se naplňovaly jejich základny zeminou nebo štěrkem a potahovaly by se všechny odkryté strukturální prvky. Po dokončení této základní práce by mohlo dojít k postupnému zlepšování interiérů a úprav fasád.

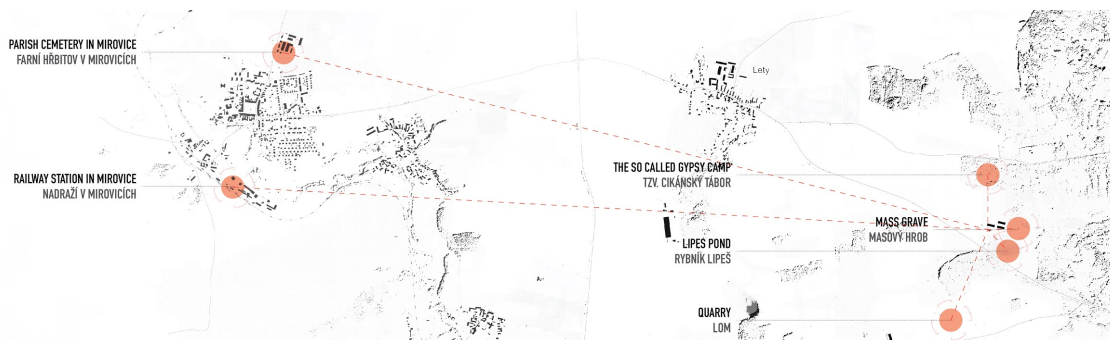
Krajina: Implementace krajinářského řešení by byla také fázována. První fáze by byla zaměřena na základní třídění a výsadbu podél hlavních cest. Ve druhé fázi předpokládáme zahájení ekologické sukcese, která přinese zpět původní louky a lesy. Jakmile se tyto procesy rozběhnou, představujeme si, že se lokalita naturalizuje. Jizva a 10m prostor na každé straně by byly výjimkou tohoto renaturalizačního procesu. I když by jizva zůstala nezměněna i za přirozeným zvětváváním zdí, v budoucnu by se její účinek po 10 až 20 letech zvětšil pouze v kontrastu s jejím renaturalizačním kontextem a návratem místních ekologií a přírodního života v okolí. Hercynský dubovo-hrabový les charakteristický pro český masiv a přestože se jejich vegetace liší, dominantní druh tvoří: *Carpinus betulus*, *Quercus petraea* agg., *Q. robur*; *Anemone nemorosa*, *Convallaria majalis*, *Galium odoratum*, *Poa nemoralis*, *Stellaria holostea*, *Carici pilosae-Carpinetum*, *Fagus sylvatica*, *Tilio-Carpinetum*, *Betula pubescens*, *Quercus robur*, *Alnus glutinosa*, *Sorbus aucuparia*, *Tilia cordata*, *Primulo veris-Carpinetum*, *Euonymus verrucosa*, *Ligustrum vulgare*, *Rhamnus cathartica*, *Crataegus monogyna*, *Cornus mas*, *Cornus sanguinea*, *Staphylea pinnata*, *Sambucus nigra*, *Rubus caesius*, *Ribes rubrum*, *Festuca ovina*, *Carex michelii*, *Melampyro nemorosi-Carpinetum*, *Primulo veris-Carpinetum*, *Carici pilosae-Carpinetum*.



Adamowski, Wójciesz, and Anna Bomanowska. "Forest return on an abandoned field-secondary succession under monitored conditions." *Folia Biologica et Occologia* 7 (2011): 49-73

PROCENTNÍ POKRYTÍ LESEM, KŘOVÍM, A POZEMNÍMI ROSTLINAMI V SEKUNDÁRNÍ SUKCESI

Regionální síť: Nakonec si představujeme, že se lokalita stane centrem pro vyprávění většího regionálního příběhu o táborech a Romech a Sintech. Zatímco první fáze by se zaměřila na samotné místo, tábor, jizvu, pohřebiště a návštěvní centrum, do 10 let po počáteční výstavbě doufáme, že jsme zapojili širší kontext prostřednictvím implementace značek stezek, informačních displejů a prostorů v celém regionu, které pomohou vyprávět příběh o tom co se stalo. Tato místa v širším kontextu by zahrnovala místa v okolí, jako je lom, a rozšířila by se až na místa, jako je vlakové nádraží a hřbitov Mirovice.



Projekt památníku bude koordinován s projektem expozic. Jaká je vaše představa o spolupráci s týmem, který bude tvořit expozice památníku? Do jaké míry bude podle Vás možné návrh na základě této spolupráce pozměnit?

Návrh musí být proveden s laskavostí, velkorysostí, péčí a zmocněním. Realizace těchto hodnot vyžaduje spolupráci. Musíme se zapojit do procesu s mnoha různými stranami a přispěvateli. Musíme poslouchat, a když předložíme vizi, dělat to s nadějí na pozvání protirezionů, a pak znovu poslouchat, s větším porozuměním.

Vzhledem ke složitosti projektu a významu účasti romské a sintske komunity je koncept založen na flexibilitě a jednoduchosti. Věříme, že návrh musí být otevřený změnám, zejména ve výstavních prostorech. Kromě jejich důležitosti při reprezentaci historického traumatu jsme se také rozhodli znovu použít budovy vepřína. Tyto budovy nabízejí velké flexibilní prostory pro výstavní design. Dokážeme si představit mnoho různých způsobů, jak uspořádat informace a výstavy na celé lokalitě, ale především nás zajímá spolupráce s týmem, který bude navrhovat pamětní výstavu a informace. Pouze prostřednictvím spolupráce můžeme vytvořit design, který vhodně vyjadřuje důležitost lokality.

V kterých částech vámi předloženého řešení území, by měla být prezentována jednotlivá témata památníku obsažená v podkladech zadání soutěže?

Vzdělávání je důležitou částí lokality a návrh musí zahrnovat různá témata nezbytná pro pochopení místní historie a kultury Romů a Sintů. Příběhy, které je třeba vyprávět, se neomezují pouze na období Druhé světové války, během které byl tábor Lety u Písku v provozu, ale musí integrovat historii života, společenství a perzekuce, z první republiky, poválečné socialistické éry, a i z současnosti. Jsme nadšeni spolupracovat s týmem který bude vystavovat památník, s představiteli obětí a pozůstalých tábora. Design se vždy změní, ale máme návrh na počáteční rozvržení pro vyprávění těchto příběhů prostřednictvím lokality. Zatímco všechny tyto exponáty by mohly být sloučeny do jedné budovy, počáteční myšlenka je, že příběhy je lze lépe říci, když se jeden pohybuje po místě, po zemi.

Úvod do dlouhé historie a bohaté kultury Romů a Sintů v Čechách by byl umístěn návštěvnickým centrem. Tohle je důležitá část příběhu, o níž se návštěvníci nejprve naučí, aby pochopili nesmírnou ztrátu na životě, důstojnosti a kultuře, která byla způsobena dlouhodobou perzekucí a holocaustem.

Po návštěvnickém centru se návštěvníci setkají s jizvou.

Na začátku jizvy se návštěvníci setkají s budovou, která musí být překročena. Tato budova obsahuje příběh Romů a Sintů od první republiky do konce druhé světové války, včetně příběhu tzv. Cikánského tábora v Letech u Písku. Tento příběh musí být vyprávěn dříve, než bude dosaženo tábora. Tábor musí zůstat místem prázdnoty, místem reflexe utrpení Romů a Sintů a připomenutím obětí a pozůstalých.

Návštěvníci napouštějí tábor lesem směrem k pohřebišti. U této cesty by minimální betonové lavičky vyprávěly příběhy obětí a vytvářely jejich osobní portréty. Tato cesta vyvrcholí příchodem na pohřebiště. Tohle by mohl být způsob připomenout si jejich život a vytvořit osobní spojení mezi návštěvníky a oběťmi holocaustu. Hrobky by měly být ve vzdálenosti od hlavní cesty v jednoduchém prostoru; toto chráněné území by nemělo zahrnovat pouze nalezené hroby, ale i větší oblast kde se hroby stále nacházejí.

Když návštěvníci napustí pohřebiště, mohou procházet krajinou a uvažovat o své návštěvě, když se vrací do návštěvnického centra. Severně od návštěvnického centra je třeba vyprávět probíhající příběh Romů a Sintů. Kulturní komplex by tam návštěvníky vzdělával o situaci po návratu přeživších Romů, včetně pronásledování v socialistické republice, zatemňování historie tábora a o současné kultuře Romů a Sintů v Česku.

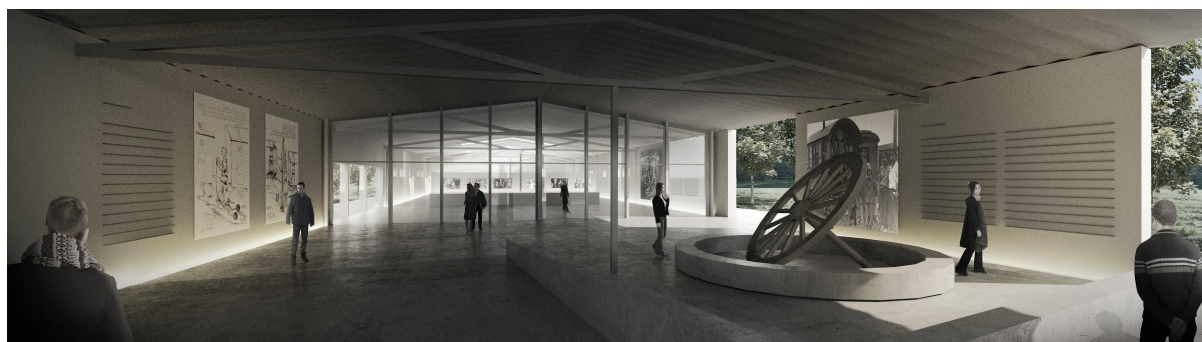
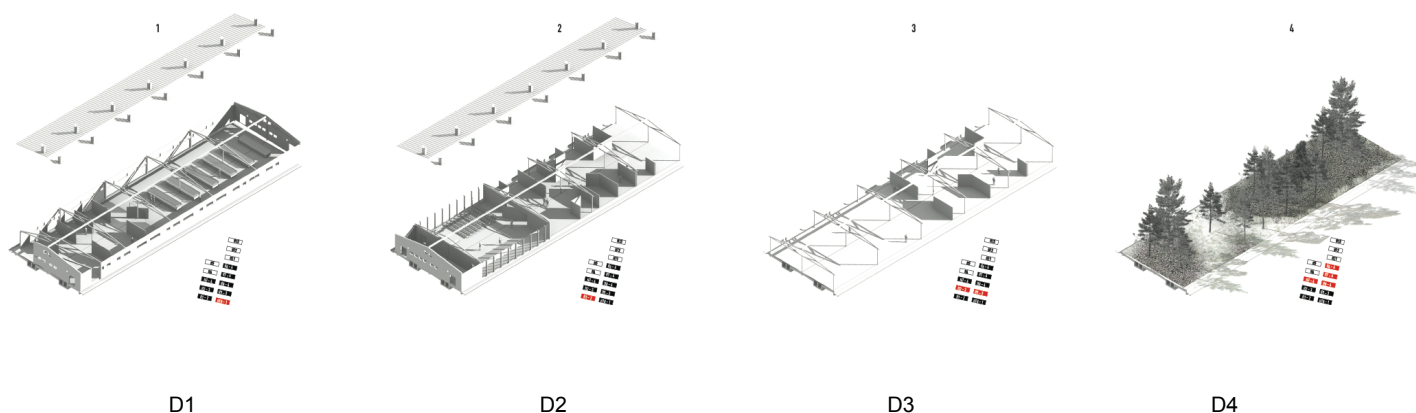
Cílem strategie budov je být citlivý na paměť místa a snížit uhlíkovou stopu opakovaným použitím stávajících struktur a snížením nové výstavby na lokalitě. Místo odstranění celého vepřína a vymazání jeho paměti jako nedílné součásti traumatické historie místa navrhujeme opakované použití několik stávajících struktur jako výstavních a výkonných prostorů. S minimálním vyplněním štěrkem a půdou, a vnitřním vybavením a izolací stávající struktury mohou pomoci vyprávět příběh o lokalitě a minimalizovat novou výstavbu. Budovy vepřína jsou rozebrány do čtyř základních forem:

D1 - Zrekonstruovaná farma, kde je k dispozici vnitřní výstavní prostor.

D2 - Zrekonstruovaná farma, kde jsou poskytovány převážně venkovní výstavní prostory, ale také některé vnitřní zasedací a výstavní prostory.

D3 - Dekonstruovaná farma, která zachovává pouze ocelovou konstrukci. Výstavní prostor jsou pouze venkovní.

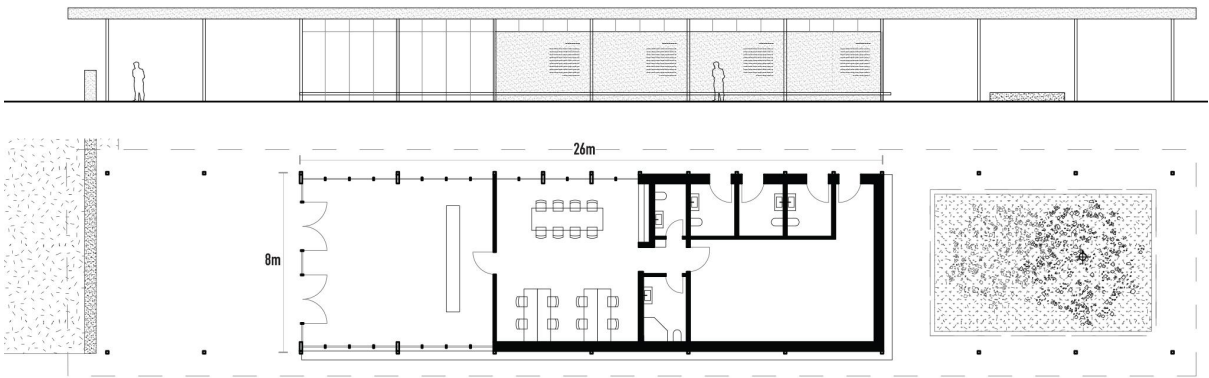
D4 - Zcela dekonstruovaná budova, kde jsou zachovány pouze stavební základy. Podlahová plocha je zaplněna půdou a zbytek je vyplněn lesem.



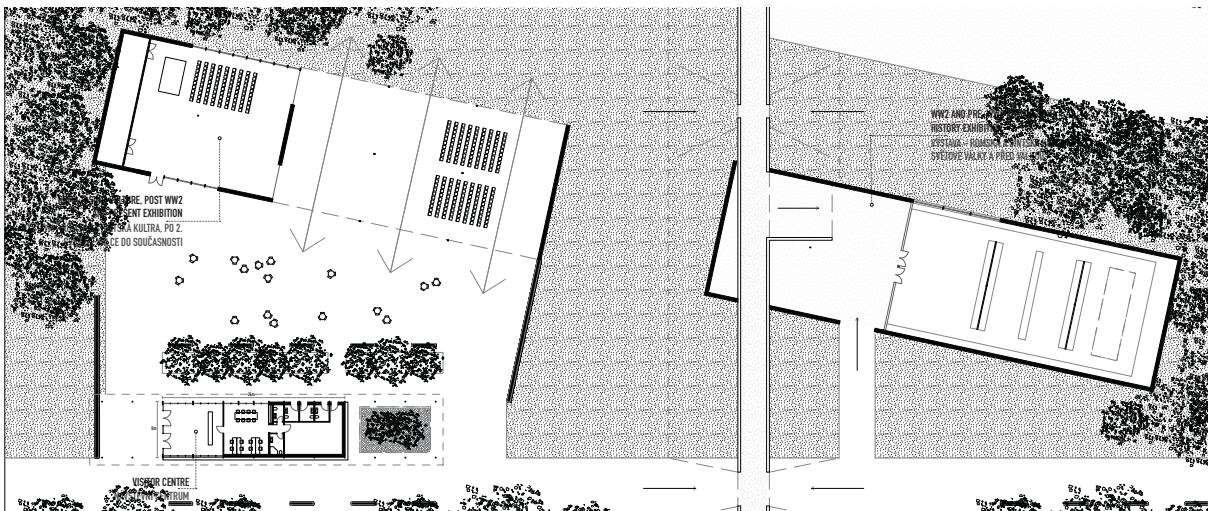
VÝSTAVNÍ HALU

Jedinou novou strukturou je návštěvnické centrum. Návštěvnické centrum je centrem lokality a regionální sítě historicky významných míst. Obsahuje informační centrum, kancelářské prostory, skladové prostory, a veřejné toalety. Minimální, funkční konstrukce nabízí flexibilitu pro rozšíření všech potřebných prostor. Převis vytváří chráněné shromažďovací prostory pro skupiny.

Kontemplační zahradu si představujeme jako domov pro romskou nebo sintsskou uměleckou instalaci na vstupu do jizvy.



NÁVŠTĚVNÍHO CENTRU



NÁVŠTĚVNÍHO CENTRU + VÝSTAVNÍ HALU

Při práci na projektu území (ve fázi projektové přípravy i realizace) bude ze strany zadavatele požadována intenzivní komunikace a úzká spolupráce se zástupci pozůstalých. Jak si představujete spolupráci s pozůstalými? Kde vidíte největší prostor pro spolupráci s nimi? Které konkrétní prvky, architektonické detaily byste už nyní rádi s pozůstalými konzultovali?

To může být velmi dobře nejdůležitější součástí projektu. Jak člověk prochází pamětí někoho jiného a uctivě prožívá jejich utrpení a trauma? Jak se člověk léčí zkoumáním prostorů a propojením s komunitou a kulturou? Z tohoto hlediska bychom rádi pochopili odpověď pozůstalých na náš návrh.

Existují však také velmi specifické momenty, které musí být navrženy společně:

1) Vzpomínka na samotný tábor, včetně zobrazování jmen obětí na zdech, jakož i otevřenost táborového prostoru jako místa kontemplance, paměti, neustálého učení a archeologického výzkumu. V oblasti tábora nebudou žádné konstrukční prvky, kromě okolních zdí, vstupu a štěrku, aby bylo možné pokračovat v probíhajících archeologických pracích. Je třeba vyprávět příběh tábora a důležitým způsobem jsou archeologické průzkumy. Rádi bychom pochopili, jak se zástupci pozůstalých cítí v souvislosti s touto částí designu a jak můžeme pomoci vytvořit prostor, ve kterém spolu koexistuje kontemplance a výzkum.

2) Integrace žijícího romského a sintskeho dědictví do lokality. To by zahrnovalo současná díla, vzdělávací akce a komemorace.

3) Pohřebiště je příležitostí připomenout si život obětí tábora a vytvořit osobní spojení mezi návštěvníky a oběťmi holocaustu. Hrobky by měly být ve vzdálenosti od hlavní cesty v jednoduchém prostoru. Toto chráněné území by nemělo zahrnovat pouze nalezené hroby, ale i větší oblast, kde se hroby stále nacházejí. Tato část lokality musí přesně a efektivně připomínat kulturu Romů a Sintů. Proto považujeme za nezbytné, aby byl návrh pohřebiště realizován prostřednictvím aktivního dialogu s romskou a sintskou komunitou. Věříme, že celá oblast obklopující pohřebiště, oblast, která zahrnuje jak mýtinu s památníkem, tak částí lesa, je svým způsobem intenzivně soukromá a musí být navržena s velkou zdrženlivostí a úctou k paměti obětí. Přestože věříme, že by kolem hrobů mělo být vytvořeno ohrazení (včetně velkorysého nárazníku kolem nich), které by poskytovalo soukromý prostor pro rozjímání a respektování úcty, věříme také, že tato zkušenost a toto ochranné ohrazení musí být navrženo se zástupci pozůstalých. Design jakýmkoliv jiným způsobem by riskoval nepochopení.

Jaká je, s ohledem na Vámi předložený návrh, Vaše představa o průběhu každoročních pietních aktů v území?

Představujeme si komemoraci ve více měřítcích. Návrh by jim umožnil vyjádřit se třemi různými způsoby:

1) Procesní komemorace: chůze od začátku jizvy do tábora, do lesa, vzdát úctu obětem pohřebištěm a zpět do návštěvníckého centra a oblasti živého dědictví, jako místo pro budování komunity a posílení vazeb v smutku a traumatu.

2) Představení. Pro pamětní představení jsou poskytnuty různé prostory. Ty se liší v závislosti na úrovni soukromí, od vzpomínek na pozůstalé a rodiny obětí, oslavy romských a sintskeých komunit až po veřejné komemorace.

3) Vzdělávací zájezdy a akce. Je třeba přizpůsobit různé typy akcí, pamětní, ale také kulturní a vzdělávací.

4) Probíhající umělecké programy, které reflektují historii lokality, trauma a současnou romskou a sintskeou kulturu.