

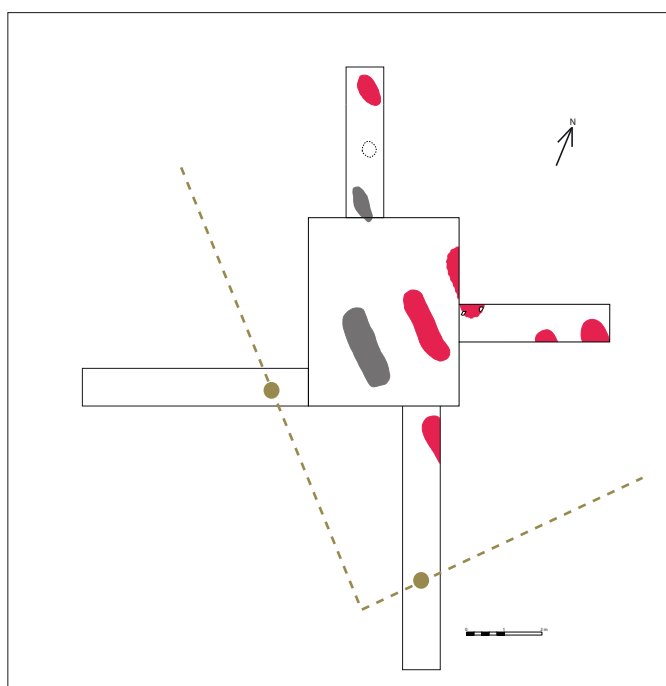
Archeologický výzkum tzv. cikánského tábora v Letech 2019

Pavel Vařeka

Katedra archeologie fakulta filozofická Západočeské univerzity v Plzni

Výzkum hřbitova

Po několika zkušebních sondách, které nebyly úspěšné, byly hroby identifikovány na východ od památníku Zdeňka Hůly. Odkryv na ploše dosahující 30m² odhalil jiho-západní část hřbitova s osmi hroby. Na základě dohody s příbuznými obětí byly odkryty jenom dva hroby (exhumace nebyla provedena), v dalších případech byly zdokumentovány jenom vrchní části hrobových jam. V jednom z odhalených hrobů byla pohřbena mladá žena, v tom druhém novorozenec. Na místě byla také provedena antropologická analýza, v rámci které bylo odebráno několik vzorků lidských kosterních pozůstatků, včetně DNA. Příbuzní obětí byli přítomni při odhalování hrobů a následně se 11. 9. 2019 konal smuteční obřad k připomínce zemřelých vězňů, který byl zorganizován Muzeem romské kultury a Výborem pro odškodnění obětí romského holokaustu.



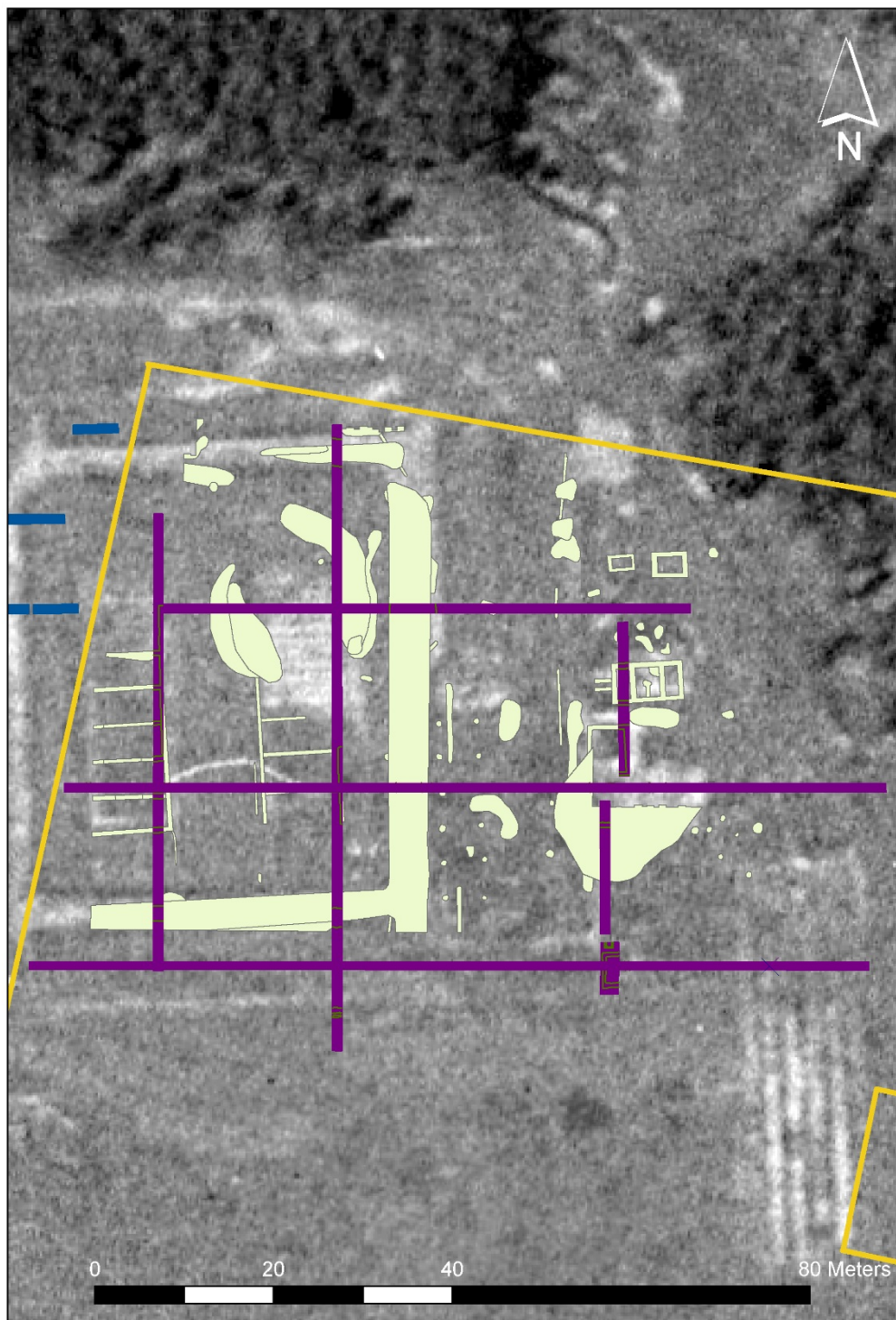
Obr. 1 Odkrytá část hřbitova obětí (zřejmě jihozápadní část). Šedě čárkovaně – rozsah archeologických sond, šedě odkryté hroby, červeně – identifikované hrobové jámy, které byly odkryty, hnědě – jámy po sloupech pravděpodobně ohrazení hřbitova, hnědě čárkovaně – rekonstrukce ohrazení hřbitova (plán P. Vařeka).

Výzkum tábora

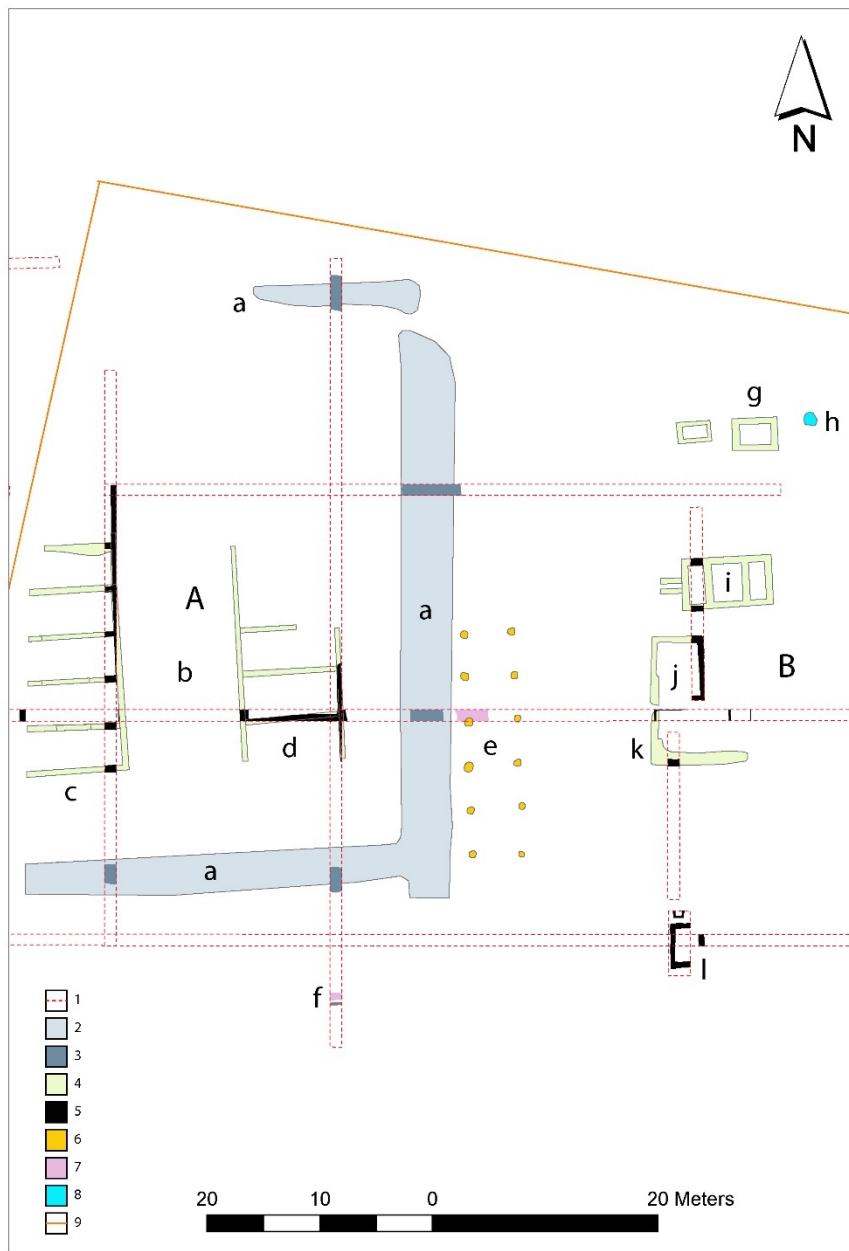
Druhá fáze archeologického odkryvu byla provedena od konce srpna až do listopadu 2019 (první fáze v roce 2017 byla zaměřena na oblast tábora mimo areál velkovýkrmy prasat). Hlavním cílem výzkumu bylo odhalení charakteru archeologických pozůstatků tábora uvnitř areálu velkovýkrmy prasat (tato oblast donedávna nebyla přístupná), posoudit jejich interpretační možnosti a shromáždit materiální doklady, které by mohly objasnit každodenní život vězňů a životní podmínky v táboře. Odhalena byla plocha o celkové ploše 412m², což představuje reprezentativní vzorek tábora (asi 5 % jeho celkové plochy). Výzkum ukázal, že přibližně 20 % plochy tábora bylo v 70. letech 20. století během výstavby farmy zničeno a zbytek byl překryt navezením zeminy přemístěné ze stavenišť. Archeologický výzkum tak odhalil dobře zachovalé zbytky většiny tzv. cikánského tábora, jako jsou základy vězeňských baráků, původní povrch dvora, komunikační plochy a zbytky budov jednotlivých součástí provozního a ekonomického zázemí tábora (dezinfekční stanice, umývárna, prádelna a stáj). Následkem toho, že byl tábor v době jeho likvidace v roce 1943 spálen, zachovaly se pozůstatky některých z budov a jejich inventáře. Obsah táborové odpadní jímky poskytl ojedinělý soubor artefaktů včetně organických materiálů, jako kupříkladu vězeňskou obuv, oblečení, oděvní doplňky či jiné osobní předměty, ale také důkazy násilné transformace lidských bytostí ve vězně – vlasy a copy jako výsledek přijímací procedury, během které byly zadrženým Romům a Sintům ostříhány vlasy a při ponižujícím procesu jim bylo oholeno celé tělo.



Obr. 2. Průmět archeologických sond z roku 2017 (modře), z roku 2019 (fialově) a rozsahu georadarového průzkumu (žlutě) do LMS z roku 1949 (Archiv leteckých měřičských snímků Vojenského geografického a hydrometeorologického úřadu v Dobrušce) s obrysy dnešního vepřína.



Obr. 3. Průmět archeologických sond z roku 2017 (modře), z roku 2019 (fialově) a výsledků georadarového průzkumu (všechny zjištěné anomálie – světle zeleně) do LMS z roku 1949 (Archiv leteckých měřičských snímků Vojenského geografického a hydrometeorologického úřadu v Dobrušce) s obrysy dnešního vepřína (žlutě).



Obr. 4. Tábor v Letech - výsledky nedestruktivního výzkumu (GPR – georadar) a archeologické sondáže. A – západní část tábora s ubíracemi s věžeňskými baráčky, B – provozní část tábora, a – komunikace po okrajích dvora (pás vysypaný štěrkem) lemující dřevěné baráčky, b – táborový dvůr, c-d – dodatečně zbudované velké baráčky ve dvoře s kamennými podezdívkami, e – barák s nosnou sloupovou konstrukcí (?), f – pozůstatky oplocení dvora, g – pravděpodobně vodní nádrž (zachycena georadarem), h – pravděpodobně studna (zachycena georadarem), i – deratizační stanice, j – stáj, k – umývárna a prádelna, l – odpadní jímka; 1 – archeologické sondy, 2 – zpevněná komunikace zachycená georadarem, 3 – odkryté části zpevněné komunikace, 4 – zdivo zachycené georadarem, 5 – odkryté části zdiva, 6 – pravděpodobné sloupové jámy zachycené georadarem, 7 – propálené plochy (výrazné stopy požáru), 8 – pravděpodobná studna (zachycena georadarem), 9 – oplocení vepřína.



Obr. 5. Archeologický výzkum v roce 2019 – celkový pohled na zkoumanou plochu.



Obr. 6. Archeologický výzkum v roce 2019 – celkový pohled na zkoumanou plochu.



Obr. 7. Odkryv kamenných základů věžeňského baráku ve dvoře (západní barák).



Obr. 8. Ukázka dochovaného kamenného základu velkého věžeňského baráku ve dvoře.



Obr. 9. Pozůstatky velkého dřevěného baráku v jihovýchodní části dvora. V přední části patrný komunikační pás zpevněný štěrkem.



Obr. 10. Detail na relikty velkého dřevěného baráku v jihovýchodní části dvora – propálená zemina pod podlahou (doklad likvidace tábora spálením) a stopy zasypání celého areálu vápnem (bělavé skvrny).



Obr. 11. Pohled na základy stáje (vpředu) a deratizační stanice (vzadu) v provozní části tábora.



Obr. 12. Detailní pohled na základy a podlahovou úroveň stáje s dochovanými částmi dřevěných konstrukcí.



Obr. 13. Relikty umývárny/prádelny s dochovanými základy a podlahovou úrovní.



Obr. 14. Část dochované podlahy umývárny/prádelny s patrnými betonovými základy.



Obr. 15. Vyzděná odpadní jámka se začištěnou úrovní z doby likvidace tábora v roce 1943.



Obr. 16. Detail z výplně odpadní jámky s destrukcí tábora.



Obr. 17. Detail z výplně odpadní jámky s destrukcí tábora.



Obr. 18. Detail z výplně odpadní jámky s destrukcí tábora.



Obr. 19. Kožená bota zachovaná ve výplni jámky.